



**LINZMEIER**

Systèmes d'isolation

Isolation du parking souterrain

**LINITHERM®**

Installation

## Remarques pour la pose de l'isolation du parking souterrain LINITHERM PAL TG BioZell®



## Besoins en matériaux

## Livraison

## Prescription de sécurité

## Outils

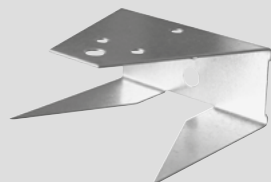
## Pose LINITHERM PAL TG BioZell®

LINITHERM éléments LINITHERM, griffes de fixation, kit de réparation BioZell®, rouleau à peinture BioZell®.  
Un collage supplémentaire peut améliorer la planéité de la surface, ce qui nécessiterait la mousse adhésive LINITHERM.

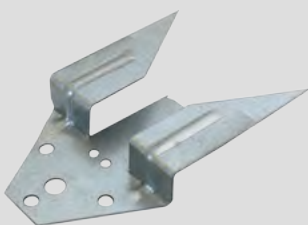
Les éléments isolants LINITHERM sont livrés sur palettes. Des précautions appropriées doivent être prises lors du déchargement et du transport des éléments sur le chantier. Lors de tous les travaux (pose des éléments, etc.), il faut veiller à ce qu'il n'y ait aucun dommage. Les éléments doivent être protégés de l'humidité et des rayons UV lors du stockage, du transport et de l'installation, en particulier au niveau des bords coupés.

Les règles de sécurité sur les chantiers doivent être respectées.

Seuls quelques outils sont nécessaires pour poser les éléments isolants LINITHERM, qui sont généralement disponibles sur tous les chantiers. Ce sont par exemple Scie circulaire, scie sauteuse, couteau coupant, perceuse à percussion, tournevis sans fil, marteau, manche de réglage, etc.



[Fig. 1] Clip de fixation de bord



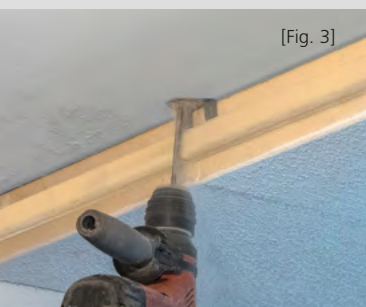
[Fig. 2] Clip de fixation LINIFIX

### Consignes de pose pour LINITHERM PAL TG BioZell®

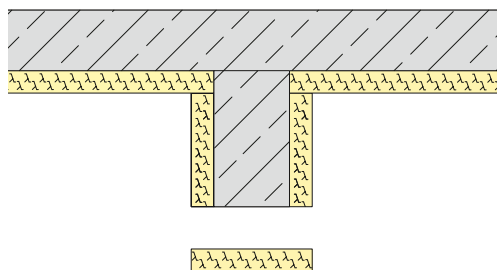
- Mesurez exactement le plafond. Divisez les éléments LINITHERM pour créer une liaison croisée décalée. Cela permet un bon modèle de joint et une pose avec peu de déchets.
- Raccordement mural selon la version souhaitée avec clips de fixation de bord [Fig. 1].
- Insérez fermement la première plaque sur le mur. (Sciez la connexion de bord au préalable, expulsez les cavités dans la maçonnerie ou insérez du ruban de compression).
- Enfoncer 2 clips de fixation [Fig. 2] par élément sur le joint longitudinal et ancrer au plafond [Fig. 3].
- Insérez la plaque suivante avec la languette dans la rainure; attention aux décalages et bosses.
- Ajustez / sciez la dernière rangée de panneaux et si possible, fixer avec une pince sur la face avant ou monter avec de la mousse adhésive.
- Les dommages ou joints ouverts peuvent être enduits du mastic de réparation BioZell® [Fig. 4].
- Si vous le souhaitez, la surface peut être peinte plus tard. (par exemple avec des peintures au silicate incombustible).
- Si vous souhaitez coller la surface en plus des clips de fixation, nous vous recommandons d'utiliser des chevilles [Fig. 5].

### Raccords et poutres

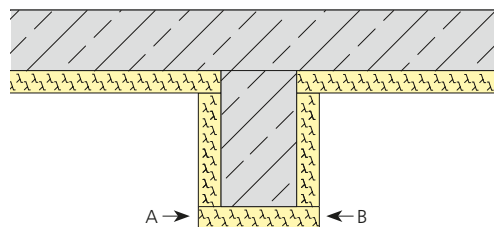
Les murs ou les poutres encastrés dans la surface constituent des ponts thermiques qui devraient également être isolés. L'utilité d'une isolation des flancs pour les raccords avec le mur extérieur est indiquée par la vérification des ponts thermiques dans le justificatif d'isolation thermique.



[Fig. 3]



[Fig. 7] Isolation des flancs de la poutre ou du mur intérieur



[Fig. 8] Poutre complètement isolée. Les bords frontaux A et B doivent encore être peints avec le BioZell® kit de réparation.



[Fig. 4]

### Principes/règles construction

Les points suivants doivent être respectés lors de la pose des éléments LINITHERM:

- Nos instructions d'installation sont des informations destinées aux artisans qualifiés.
- Les éléments d'isolation doivent être posés et assemblés bout à bout pour obtenir un niveau d'isolation exempt de ponts thermiques.
- Les dommages doivent être corrigés professionnellement (par ex. Moussage, remplissage, ...)

Diverses options d'installation et points détaillés sont indiqués dans ces instructions d'installation. Nos préconisations ne représentent qu'une sélection limitée, sans engagement et ne prétend pas être généralement valable, ni ne justifie une réclamation au titre de la garantie. Les exigences et les règles générales (par exemple, règles techniques, normes, etc.) doivent toujours être respectées indépendamment de cela. Chaque bâtiment a des exigences différentes, il est donc nécessaire de procéder selon les règles techniques de construction.

En fonction du support de fixation, d'autres possibilités de fixation sont éventuellement possibles. Les directives de mise en œuvre correspondantes des fabricants de fixations (par ex. colle) doivent être respectées séparément. L'évaluation du support de fixation est effectuée par l'apporteur.



[Fig. 5]