



**LINZMEIER**

Systemes d'isolation

Isolation du plafond des caves

**LINITHERM®**

Installation

## Remarques pour la pose de l'isolation du plafond des caves LINITHERM PAL KD BioZell®



### Besoins en matériaux

LINITHERM éléments LINITHERM, griffes de fixation, kit de réparation BioZell®, rouleau à peinture BioZell®.  
Selon le raccordement mural souhaité, des bandes rabotées, des profilés de raccordement en L ou des clips de fixation sont nécessaires. Un collage supplémentaire peut améliorer la planéité de la surface, ce qui nécessiterait la mousse adhésive LINITHERM.

### Livraison

Les éléments isolants LINITHERM sont livrés sur palettes. Des précautions appropriées doivent être prises lors du déchargement et du transport des éléments sur le chantier. Lors de tous les travaux (pose des éléments, etc.), il faut veiller à ce qu'il n'y ait aucun dommage. Les éléments doivent être protégés de l'humidité et des rayons UV lors du stockage, du transport et de l'installation, en particulier au niveau des bords coupés.

### Prescription de sécurité

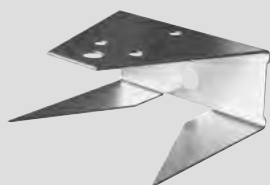
Les règles de sécurité sur les chantiers doivent être respectées.

### Outils

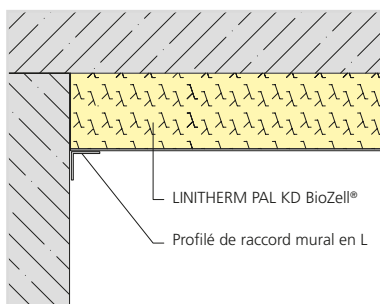
Seuls quelques outils sont nécessaires pour poser les éléments isolants LINITHERM, qui sont généralement disponibles sur tous les chantiers. Ce sont par exemple Scie circulaire, scie sauteuse, couteau coupant, perceuse à percussion, tournevis sans fil, marteau, manche de réglage, etc.

### Consignes de pose pour LINITHERM PAL KD BioZell®

- Mesurez exactement le plafond. Divisez les éléments LINITHERM pour créer une liaison croisée décalée (au moins 25 cm). Cela permet un bon modèle de joint et une pose avec peu de déchets.
- Raccordement mural selon la version souhaitée avec profil de raccord mural [Fig. 1], barre rabotée [Fig. 2] ou clips de fixation de bord [Fig. 3].
- Insérez fermement la première plaque sur le mur. (Sciez la connexion de bord au préalable, expulsez les cavités dans la maçonnerie ou insérez du ruban de compression).
- Enfoncez 2 clips de fixation par élément sur le joint longitudinal et ancrer au plafond [Fig. 4].
- Insérez la plaque suivante avec la languette dans la rainure; attention aux décalages et bosses.
- Ajustez / sciez la dernière rangée de panneaux et fixez-les au mur avec profil de raccordement mural ou barre rabotée. En alternative, la dernière rangée de panneaux peut être serrée (éventuellement calée) et remplie de mousse / collée.
- Les dommages ou joints ouverts peuvent être enduits du mastic de réparation BioZell®.
- Si vous le souhaitez, la surface peut être peinte plus tard. (par exemple avec des peintures au silicate ou en émulsion).
- Si vous souhaitez coller la surface en plus des clips de fixation, nous vous recommandons d'utiliser des chevilles [Fig. 5].



Clip de fixation de bord



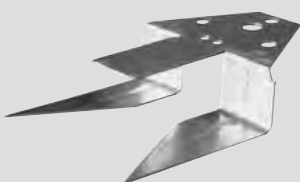
[Fig. 1]



[Fig. 2]



[Fig. 3]



Clip de fixation LINIFIX



[Fig. 4]



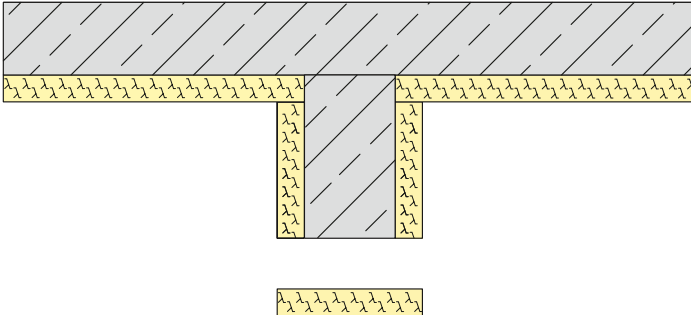
[Fig. 5]



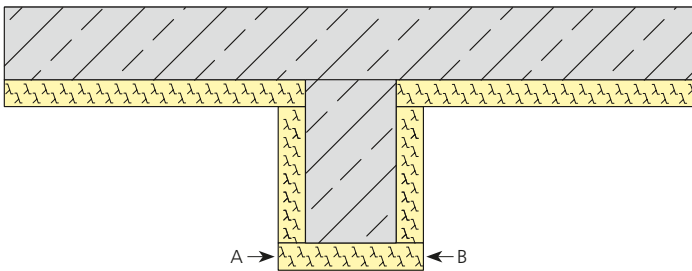
[Fig. 6]

## Raccords et poutres

Les murs ou les poutres encastrés dans la surface constituent des ponts thermiques qui devraient également être isolés. L'utilité d'une isolation des flancs pour les raccords avec le mur extérieur est indiquée par la vérification des ponts thermiques dans le justificatif d'isolation thermique.



[Fig. 7] Isolation des flancs de la poutre ou du mur intérieur



[Fig. 8] Poutre complètement isolée. Les bords frontaux A et B doivent encore être peints avec le BioZell® kit de réparation.

## Principes/règles construction

Les points suivants doivent être respectés lors de la pose des éléments LINITHERM:

- Nos instructions d'installation sont des informations destinées aux artisans qualifiés.
- Les éléments d'isolation doivent être posés et assemblés bout à bout pour obtenir un niveau d'isolation exempt de ponts thermiques.
- Les dommages doivent être corrigés professionnellement (par ex. Moussage, remplissage, ...)

Diverses options d'installation et points détaillés sont indiqués dans ces instructions d'installation. Nos préconisations ne représentent qu'une sélection limitée, sans engagement et ne prétend pas être généralement valable, ni ne justifie une réclamation au titre de la garantie. Les exigences et les règles générales (par exemple, règles techniques, normes, etc.) doivent toujours être respectées indépendamment de cela. Chaque bâtiment a des exigences différentes, il est donc nécessaire de procéder selon les règles techniques de construction.

En fonction du support de fixation, d'autres possibilités de fixation sont éventuellement possibles. Les directives de mise en œuvre correspondantes des fabricants de fixations (par ex. colle) doivent être respectées séparément. L'évaluation du support de fixation est effectuée par l'apporteur.